

Datum: 2007-04-10

Nacka kommun.

Kulturmiljöplan för området Järla-Birka

Kulturmiljövärdering



Handläggare:
Jean-Paul Darphin
Jean-paul.darphin@lansmuseum.a.se

Nacka – Centrala Nacka - Kulturmiljöplan

Järla-Birka

Områdesbeskrivning

Geografiska förhållanden

Området utgör del av den höga urbergsplatån, genomskuren av sprickdalar, som är så karakteristisk för stora delar av kommunen. Järlehöjden ingår i en långsmal landtunga med branta sidor, som i söder avgränsas av en sprickdal med Järlassjön och i norr av en förkastningsbrant mot Saltsjön och Svindersviken. Järlehöjden präglas fysiskt i sin norra del av ett tämligen flackt parti medan de södra delarna sluttar kraftigt ned mot Värmdövägen och sprickdalen.

Gamla landsvägen mellan Stockholm och Värmdö gick förr genom området och delar av gamla sträckan är ännu bevarade. Landsvägens efterföljare har fått en annan sträckning. ”Värmdövägen” i söder och ”Värmdöleden” i norr med tvärförbindelsen ”Vikdalsvägen i öster, bildar tydliga avgränsningar för området.

Bebyggelseutvecklingen i och kring Järla-Birka

Området tillhörde länge Järla gård, som har mycket gamla anor. Till den tidiga bebyggelsen inom området hör Järla skolas första byggnad, som uppfördes på 1870-talet. I övrigt, med undantag för enstaka byggnader, förblev dock Järla-Birkaområdet obebyggt fram till etableringen av industrierna, söder om skolan och Saltsjöbanans spår.

Den omfattande industriella etableringen inom Järla och Sickla inleddes på 1890-talet, med bl.a. de Lavals verkstäder. De nya stora arbetsplatserna skapade behov av närliggande personalbostäder. Järla-Birkas egnahemsområde som i en första etapp anlades samtidigt som industrierna är ett tidigt exempel på denna typ av bebyggelse. De fristående villorna låg på bekvämt avstånd från arbetsplatserna, strax norr om verkstäderna i anslutning till gamla Värmdövägen.

Villabebyggelsen i Järla-Birka

De första villorna uppfördes mellan 1895 och 1920 och redan på 1940-talet var området färdigutvecklat. De relativt stora tomterna (ca 1500 kvm) fördelades längs ett triangelformat vägnät som sträcker sig diagonalt tvärs genom området samt in på Borgvägen i nordväst.

De flesta byggnaderna placerades centralt på tomten, i bland med ett vridet läge i förhållande till gatulinjen. Bebyggelsen bestod i sin tidigaste etapp av större flerfamiljsvillor; oftast i tre våningar, de flesta med panelfodring, snickarglädje och verandor.

Under följande etapper, mellan 1920- och 1940-talen, uppfördes tidstypiska egnahemsbostäder. De utgjordes av mindre och enklare enfamiljshus, med oftast souterängvåning och ibland vindsvåning med uthyrningsrum. Dessa hus präglas av olika byggnadsstilar, bl.a. nyklassicism och funktionalism.

Området har bevarat mycket av sin ursprungliga karaktär trots att den äldre villabebyggelsen, på vissa fastigheter, har genomgått mindre om- och tillbyggnation och i enstaka fall även ersatts av moderna villor. Den yngre bebyggelsen, från 1930- och 1940-talen ligger utmed Järneksvägen.

Offentliga verksamheter

Järlahöjden med omnejd har till största del kommit att exploateras för uppförandet av offentliga byggnader och anläggningar. Med få undantag har bebyggelsen utvecklats stegvis från och med 1960-talet och framåt.

Skolor

Järila skola, som tillkom 1877, blev den första i den långa raden av skolbyggnader som så tydligt har kommit att prägla hela området. Skolbebyggelsen har därefter utvidgats eller förnyats i etapper fram till i dag.

Den första skolbyggnaden var avsedd för de i bygden utspridda barnen. Följande utvidgningsetapper, mellan 1890- och 1920-talen, var dock starkt förenade med den industriella expansionen i området. Skolan har sedan utvecklats vidare och den äldre skolbebyggelsen har kompletterats och tillbyggt med moderna enheter för att uppfylla dagens behov inom låg- och mellanstadiet.

Medan Järila skola utvidgades och delvis förnyades tillkom även andra skolor i de norra delarna av området. Till dessa hör **Birka, Eklidens och Jarlabergs skolor** samt **Nacka Gymnasium**. De har med tiden utvidgats, sammanbyggt och förnyats.

De karakteristiska skolbyggnaderna, som i betydande omfattning växt samman, tar i anspråk större delen av Järilaområdet i norr och söder. De representerar en utveckling samt arkitektoniska lösningar från 1890-talet fram till i dag.

Utöver skolbebyggelsen finns även, på flera platser, moderna byggnader för daghems- och förskoleverksamhet. De är anlagda som fristående enheter, bl.a. vid Granitvägen och intill Järila skolväg.

Idrottsanläggningar

En naturlig avknoppning till skolbyggnaderna blev tillkomsten av idrottsanläggningar som uppfördes och anlades i anslutning till skolorna; ett tidigt inslag blev gymnastiksalarna.

I anslutning till Nacka gymnasium ligger numera **Nacka idrottspark** som utgör kommunens största idrottsanläggning. Från och med 1960-talet tillkom i olika etapper, idrottsplaner, simhall, ishall m.m. Sporthallen som ritades av arkitekterna Sven Backström och Leif Reinius, invigdes 1964 och kompletterades några år senare med simhall.

Förvaltningsbyggnader och offentlig verksamhet

Järlahöjden blev även säte för kommunens styrning och administration. **Nacka stadshus**, som är kommunens förvaltningsbyggnad, uppfördes efter ritningar av arkitekten Tord Boije och invigdes 1961. Den representativa byggnaden var avsedd på sikt att inrymma merparten av stadens administrativa och kulturella verksamheter, även polis- och åklagarmyndighet samt stadens bibliotek. Redan 1967 ansågs byggnaden vara för liten i förhållande till behoven och projekteringen av en utbyggnadsetapp påbörjades. Tillbyggnaden genomfördes dock inte förrän 1988.

Några år senare, vid slutet av 1960-talet, tillkom **Elverkshuset**; Nacka Energis administrativa och tekniska byggnad. Den förlades strax nedanför Nacka nämndhus väster om Järila skola. Byggnaderna, som har en likartad arkitektonisk stil, förefaller vara ritade av samma arkitekt som Nacka stadshus.

Till de kommunala verksamheterna som förlades till Järla hör även **Nacka brandstation**. Anläggningen lokaliserades till den södra delen av området, strax öster om Järla skola i anslutning till Värmdövägen. Huvudbyggnaden som uppfördes 1963-1965, och ritades av arkitekt Albin Hamrin, är representativ för liknande anläggningar som uppfördes under perioden. Den tillbyggdes senare med en vinkelbyggnad i söder.

Miljöer

Inom området kan urskiljas tre sinsemellan olika bebyggelsemiljöer:

1. Järla-Birkas egnahemsområde utgörs av sammanhängande, ännu relativt homogena och tidstypiska flerfamiljsvillor. Det geografiska läget, gatunätet, tomternas indelning och karaktär är representativa för den lokala anpassningen. Hustyperna representerar flera kategorier av egnahemsbostäder från olika perioder.
2. Skolmiljöerna med Järla och Eklidens skolor samt Nacka gymnasium omfattar byggnader av historisk och arkitektonisk betydelse. Bebyggelsen speglar skolväsendets utveckling genom årtiondena samt byggnadskonstens ideal vid olika perioder. I synnerhet representeras 1960- och 1970-talens arkitektur genom Eklidens och Nacka Gymnasiums byggnader.
3. Stadshusområdet med stadshuset och det närbelägna Elverkshuset bildar en sammanhängande byggnadsmiljö som utnyttjar nivåskillnaderna i terrängen. Byggnaderna är utformade med omsorg i en representativ och tidstypiskt tegelarkitektur som avser att spegla byggnadernas funktion och ställning.

Motiv för bevarande

Järla-Birka egnahemsområde

Egnahemsområdet speglar delvis omvandlingen av Sicklaön från glesbygd till expansivt industriområde med anslutande bostäder. Särskilt representativt för området är gatunätet, tomtindelningen och byggnadernas placering. Bebyggelsen omfattar flera olika typer av egnahemsvillor som speglar olika byggnadsetapper. Dessa genomfördes mellan 1890- och 1940-talen, den äldsta etappen representeras av stora flerfamiljsvillor. Området i stort och de flesta byggnaderna har behållit sin ursprungliga karaktär.

Skolmiljöerna

Järla skola speglar utvecklingen av skolmiljöer och skolbyggnader från omkring sekelskiftet 1900 fram till i dag. De äldre träbyggnaderna är numera sällsynta till sin karaktär. Gymnastikbyggnaden från sekelskiftet är ett tidigt exempel på denna typ av byggnader. Den trevånings putsade skolbyggnaden är uppförd 1924 och ritad i en tidstypisk nyklassicism av arkitekt Per Benson. Den utvidgades 1938 med en vinkelbyggnad mot söder. Byggnadskroppen utvidgades ytterligare 2002 genom en utbyggnad längs med Järla skolväg.

Det flesta av **Eklidens skolbyggnader** (fd. Birkaskolan) är ritade, i början av 1960-talet, av den kända skolarkitekten Tore Axén. Arkitekturen kännetecknas av småskalighet, intimitet, omsorg och kvalitet. Med sina tegelfasader, stora fönstersystem, inslag av skifferplattor och kopparplåt, fristående byggnadskroppar sammankopplade genom inglasade gångar har Eklidens skola betydande arkitektoniska kvalitéer. Den representativa aulan med sin erkänt goda akustik invigdes 1966.

Den öppna platsen mellan Eklidens skola och Nacka gymnasium fungerar som ett sammanbindande torg och mötesplats mellan olika skolbyggnader och övriga anläggningar i närheten. Byggnaderna i väster, norr och öster förenas delvis genom gångbroar medan fasaderna sammanflätas genom en säregen tegelarkitektur.

Nacka kyrkas f.d. församlingshem

Byggnaden, i två våningar med putsade väggar, uppfördes 1923 som församlingshem till Nacka kyrka. Den utgör ett representativt, påkostat och välbevarat exempel på en mindre offentlig byggnad utförd i 1920-talets klassiserande stil. Byggnaden har ett representativt läge vid Järla skolväg, intill Järla skola och brandstationen.

Stadshusområdet

Stadshuset med det närliggande Elverkshuset bildar en sammanhängande bebyggelsemiljö som utnyttjar nivåskillnaderna i terrängen. Sett söder ifrån sammanflätas de i ett symbiotiskt förhållande.

Stadshusets huvudlänga i norr ritades 1960 av Tord Boije, men byggnaden utvidgades vidare 1988 kring en sammansluten gård.

Byggnaderna är utformade med omsorg i en tidstypisk tegelarkitektur med fasader av mörkt tegel lagt i dekorativa förband. Den arkitektoniska utformningen är återhållsam men speglar samtidigt byggnadens samhällsfunktion och representativitet.

Gällande planer, bestämmelser och rekommendationer

Större delar av området är ännu ej planlagda utan berörs endast av äldre avstyckningsplaner.

Järla-Birka villaområde, ett av Nackas tidigaste egnahemområden, redovisas som "helhetsmiljö" i Nackas kulturmiljöprogram från 1987.

Området bildades med hjälp av avstyckningsplaner men saknar ännu till största delen detaljplaner. Undantaget är delområdet norr om Järneksvägen som detaljplanelades 1997 (Dp 152) i samband utbyggnaden av Nacka gymnasium samt husen i korsningen Kyrkstigen-Birkavägen som omfattas av en detaljplan med skyddsbestämmelser (Dp 132).

Järla skolas område samt Nacka energi har en gemensam detaljplan (Spl 68).

Nacka kyrkas f.d. församlingshem vid Järla skolväg är skyddad med q-bestämmelse i detaljplan (Spl 349)

Brandstationen och angränsande områden, söder om Järla skolväg, har en detaljplan (Spl 27) som även omfattar vägnät och mark.

Nacka gymnasium, Eklidens skola samt Nacka idrottspark har en gemensam detaljplan (Spl 242)

Förslag till åtgärder

Järila-Birka egnahemsområde

Områdets ursprungliga karaktär avseende tomtstorlek, inhägnad, byggnadernas typ, utformning, material och färgsättning säkerställs genom upprättande av detaljplan med skydds- och varsamhetsbestämmelser.

Bestämmelserna skall även säkra den ursprungliga karaktären avseende de välbevarade delarna av det gamla vägnätet inom området. I synnerhet gäller detta Järneksvägen, Birkavägen och Ljungvägen.

Skolområdet

Järila skola. Byggnadernas och skolområdets kulturhistoriska och arkitektoniska kvalitéer säkerställs genom tillägg till gällande detaljplan, förslagsvis olika q-bestämmelser för byggnaderna.

Eklidens skola. De arkitektoniska kvalitéerna i Eklidens skola med sin speciella tegelarkitektur och sina fristående men sammankopplade byggnader säkerställs genom tillägg av skyddsbestämmelser i detaljplanen. *Skolområdets södra entré* som förenas i den öppna platsen mellan Nacka gymnasiet och Eklidens skola skall också säkras. Här bör man lyfta fram den arkitektoniska karaktären i de sammanhängande tegelfasaderna samt förstärka och utveckla miljöns betydelse som "torg" och mötesplats.

Stadshusområdet

En detaljplan där skydds- och varsamhetsbestämmelser ingår upprättas för området. Syftet är att säkerställa att de representativa fasaderna med sina dekorativa detaljer som tegelförband och balkonger skyddas från olämpliga förändringar. Även delar av interiören bör skyddas genom bestämmelser.

Vid framtida eventuella kompletteringar av bebyggelsen i området bör stadshusets skala, material, uppställning i terrängen beaktas. Här kan tegelarkitekturen lämpligen förbli en ledtråd och ett kännetecken i den framtida bebyggelsen. Stadshusets monumentala och representativa fasader mot norr och söder bör vid en komplettering av bebyggelsen i området framhävas. Den visuella upplevelsen kan understrykas och kompletteras med öppna och riktade perspektivaxlar.

Järila – Birkaområdets silhuett

Södra delen av Järila-Birkaområdet och dess sluttande del vänder sig till största del mot Vämdevägen och Järila industriområde. Byggnader och vegetation tecknar sig som en kuliss i norr. En fördjupad studie av det "offentliga rummet" bör tas fram för att säkra eller förbättra områdets representativa betydelse i stadsbilden.

Nacka kommun. Kulturmiljöplan för området Järla-Birka

Kulturmiljövärdering / Teckenförklaring



Områdets avgränsning



Vägar / stråk / plats / torg vars karaktär är av särskild betydelse för området



Sammanhängande miljöer / bebyggelse med betydande karaktär



Enskilda eller sammanhängande byggnader med kulturhistorisk relevans, arkitektoniska kvaliteter eller med betydande representativitet

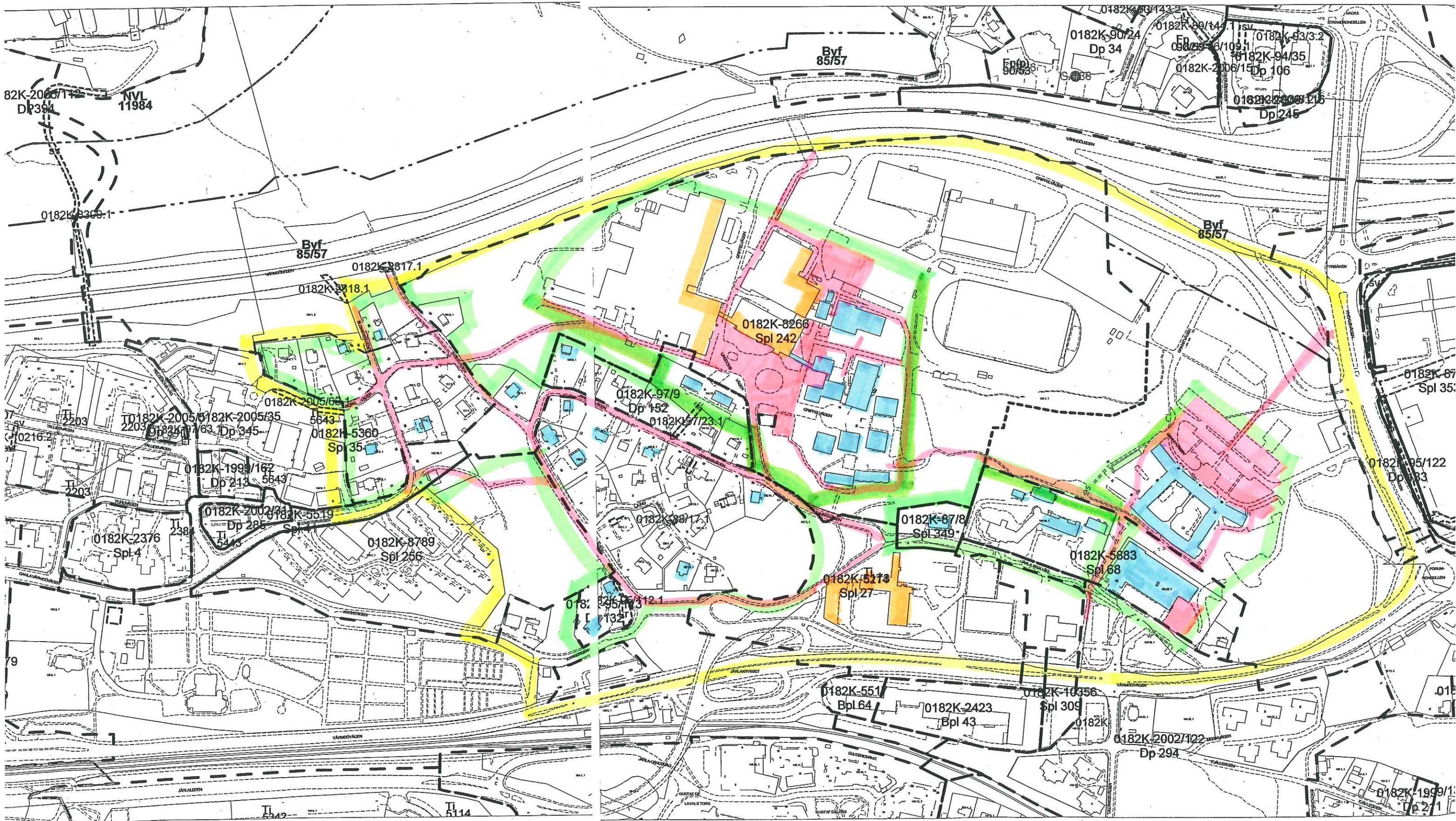


Fasad eller del av byggnader av betydelse för helhetsmiljön

Nacka kommun.

Kulturmiljöplan för området Järla-Birka

Kulturmiljövärdering





Stadshusets huvudfasad, mot norr
Foto: SSLM; JP. Darphin



Stadshusets södra fasad
Foto: SSLM; JP. Darphin



Stentrappan mellan Järla skola och
Nacka Energi. I bakgrunden stadshuset
Foto: SSLM; JP. Darphin



Detalj från Elverkshusets västra
fasad
Foto: SSLM; JP. Darphin



Järlahöjden med brandstationen i förgrunden,
sett från söder
Foto: SSLM; JP. Darphin

Nacka, Kulturmiljöplan: Järila-Birka



Järila skolans bebyggelse omfattar flera generationer av skolbyggnader, varav de äldsta härrör från 1890-talet.

Foto: SSLM; JP. Darphin



Nacka kyrkas församlingshem uppfördes 1923 nedanför Järila skola

Foton: SSLM; JP. Darphin



Eklidens skolbebyggelse ritades av Tore Axén i början av 1960-talet.



Aulan invigdes 1966
Foton: SSLM; JP. Darphin



Nacka Gymnasiums kompakta bebyggelse tillkom på 1970-talet, strax väster om Ekliden skola.
Foton: SSLM; JP. Darphin



Huvudingången till Nacka sportcenter
Foto: SSLM; JP. Darphin



Egnahemsbebyggelsen i Järla-Birka är av skiftande karaktär och från olika perioder. Äldst är de flervåningsvillorna som tillkom 1890-talet medan de sista utbyggnadsetappen härrör från 1940-talet
Foton: SSLM; JP. Darphin

